



REGLAS TECNICAS DE LA COMPETICION

MINIGP 110

Versión:	Aplicada el:	Artículos modificados
0	31.01.2025	Generalidades, Art. 3, Art. 3.1, Art. 3.2, Art. 5, Art. 7, Art. 8, Art. 11.6, Art. 12, Art. 15.1, Art. 18.2.1.
1	17.02.2025	Art. 7.

INDICE

GENERALIDADES

1. INTRODUCCIÓN

2. ESPECIFICACIONES DE LA CLASE Mini GP 110

3. MOTOR / CAJA DE CAMBIOS

3.1. Especificaciones del motor

3.2. Transmisión / Caja de cambios

4. CAJA DE AIRE / CONDUCTOS DE ADMISIÓN

5. SISTEMA DE ALIMENTACIÓN DE COMBUSTIBLE

5.1 Depósito de Combustible

5.2 Suministro de Combustible

5.3 Combustible

6. SISTEMA DE ESCAPE

7. INSTALACIÓN ELÉCTRICA

8. ENCENDIDO - CAJA DE CONTROL (CENTRALITA/CDI)

9. RADIADOR Y SISTEMA DE REFRIGERACIÓN

9.1 Radiador de aceite

10. DEPÓSITO DE CARBURANTE

11. CHASIS

11.1 Especificaciones

11.2 Dirección

11.3 Semimanillares / manetas

11.4 Reposapiés

11.5 Basculante

11.6 Carenado

11.7 Materiales y construcción

12. PESOS

13. PUÑO GIRATORIO DE GAS

14. FRENOS

15. SUSPENSIÓN

15.1 Horquilla delantera

15.2 Suspensión trasera

16. RUEDAS

16.1 Llantas

16.2 Neumáticos

17. NÚMEROS Y FONDOS

18. GENERAL

18.1 Los siguientes elementos pueden ser modificados o reemplazados

18.2 Instrucciones generales de seguridad

18.2.1 Luz trasera de seguridad

18.3 Equipamiento(s) suplementario(s)

18.4 Motocicletas peligrosas

18.5 Transponder

18.6 Equipamiento de los pilotos

18.7 Verificación Final

Anexo de Neumáticos

GENERALIDADES

Las piezas originales de la motocicleta son las piezas de serie instaladas en la motocicleta durante su fabricación y tal y como se distribuye. A menos que se indique lo contrario, estas partes no pueden ser refabricadas, reacabadas, tratadas, recubiertas o modificadas de ninguna manera, salvo indicación expresa en las Reglas.

Las piezas entre diferentes modelos de las motocicletas se podrán usar siempre que sean iguales, no requiera una modificación estructural de la moto y/o pieza, en caso de duda se tomara una muestra o la pieza en cuestión y se analizara en un laboratorio de ensayos de materiales.

Los comisarios técnicos podrán requisar provisionalmente aquel equipamiento del piloto que no pase las verificaciones de seguridad, quedando en depósito hasta el final de la última manga de la categoría, se redactará un documento en el que se especificará su defecto, siendo entregado a su tutor y este será devuelto al comisario técnico para su devolución del material requisado.

La sanción por no cumplir con las reglas técnicas, es la desclasificación.

Las motos elegidas por el delegado técnico de MiniVelocidad se dejarán en el parque cerrado (obligatoriamente) posterior a un crono o carrera, con un caballete que las mantenga en pie por si solas.

1. INTRODUCCIÓN

Las motocicletas destinadas a la Copa de España de Mini Velocidad, de la categoría Mini GP 110, requieren cumplir con las siguientes reglas para su participación en el campeonato.

Las modificaciones de las reglas técnicas se podrán hacer en cualquier momento, con el fin de garantizar una competencia justa y contención de costes.

El delegado técnico de MiniVelocidad de la RFME podrá solicitar en cualquier momento la inspección y/o desmontaje de cualquiera de los elementos de la motocicleta que considere oportuno.

2. ESPECIFICACIONES DE LA CLASE MINIGP 110

TODO AQUELLO QUE NO ESTÁ AUTORIZADO Y PRECISADO EN ESTAS REGLAS ESTA TOTALMENTE PROHIBIDO

La apariencia frontal, lateral y trasera y el perfil de las motocicletas "Mini GP 110" deben ser conformes a la forma originalmente producida por el constructor.

Sólo se admitirá la verificación de una sola motocicleta por piloto y categoría.

En el caso de que una motocicleta, tras caída, sufriese daños de difícil reparación en el chasis, el delegado técnico de la Copa de España de Velocidad, podría admitir la verificación de una segunda moto. Esta segunda moto tendrá las mismas características que la anterior.

3. MOTOR / CAJA DE CAMBIOS

3.1. Especificaciones del motor

El motor será ZONGSHEN (W -110 G) monocilíndrico de 4 tiempos, con el cubicaje de 113,36 cc.

- La potencia de estos motores se fija como máximo en 10,5 CV sin tolerancia, no obstante se hará un control ESTA POTENCIA PODRA SER MODIFICADA POR EL DELEGADO TECNICO DE MINIVELOCIDAD DE LA RFME EN LA PRIMERA CARRERA DE LA TEMPORADA, UNA VEZ SE HAYA SASCADO LA MEDIA EN EL BANCO DE POTENCIA.
- Si la potencia excediese de la autorizada, se sancionará de la siguiente manera:

	Entrenos	Carreras
0,2 a 0,3 cv	+ 3 puestos atrás en parrilla	+ 3 puestos atrás resultado carrera
0,3 a 0,5 cv	+ 6 puestos atrás en parrilla	+ 6 puestos atrás resultado carrera
> 0,5 cv	Eliminación de tiempos	Desclasificación

Todas las piezas que se detallan deberán ser piezas originalmente montada y homologada sin ninguna modificación: Culata, Árbol de levas, Piñones árbol de levas, Cilindros, Pistones, Aros de piston, pernos y clips, Cigüeñal, Biela, Carters motor (Tapas de carters de encendido y embrague), Bombas de aceite y conductos de aceite, Embrague, Arranque.

Los tapones de llenado y vaciado de lubricante, deberán de estar precintados cada vez que se salga a pista, sea entrenamientos libres, cronos y carreras.

Sólo se permitirá la sustitución de la punta de goma del tensor de la distribución por una más resistente con las mismas medidas.

3.2 Transmisión / Caja de cambios

a) La caja de cambios será la homologada por el fabricante del motor en todos sus componentes. El número de marchas será el homologado por el fabricante del motor.

b) Se pueden modificar el piñón, la corona de la rueda trasera, el paso de cadena y sus medidas.

c) La cubierta del piñón puede ser eliminada, siempre que está quede cubierta por el carenado. En el caso de que no sea así será obligatoria la tapa del piñón. El objetivo es impedir que el piloto pueda introducir accidentalmente los dedos en caso de caída por seguridad. En caso de duda la decisión del delegado técnico de la Copa de España de MiniVelocidad será definitiva.

Es obligatorio el montaje del dispositivo “aleta de tiburón”, en la parte inferior del basculante, como máximo a 5 cm. del plato de transmisión secundaria, por seguridad.

d) Los desarrollos estarán comprendidos entre piñones de 13 a 17 dientes y platos de 32 a 45 dientes.

4. CAJA DE AIRE/ CONDUCTOS DE ADMISIÓN

La caja de aire y tubo de admisión de la caja están prohibidos.

El elemento filtrante puede eliminarse o sustituirse por otro.

El respiradero del motor deberá descargar en un depósito de al menos 250c.c.

5. SISTEMA DE ALIMENTACIÓN DE COMBUSTIBLE

El sistema de alimentación debe ser por carburador, y su diámetro nunca será mayor de 24 mm.

El carburador será el original montado y homologado por el fabricante de la motocicleta sin ninguna modificación permitida, salvo lo indicado en este artículo.

Solo se permite la modificación de los chiclés, agujas y sus reglajes, que serán libres.

No pueden tener bomba de aceleración ni membranas, y serán de guillotina o campana.

El conducto de admisión de la mezcla aire-combustible será el original del fabricante de la motocicleta y no podrá tener un diámetro mayor de 28 mm.

Las trompetas de admisión son libres. Se permite el uso de un filtro de aire o rejilla para evitar la entrada de cualquier elemento.

5.1 Depósito de Combustible

Será el original de la motocicleta autorizada. El interior es obligatorio que esté “completamente lleno” de material retardante tipo mousse, preferentemente Explosafe o similar. Los tapones de carburante deben ser estancos y tener un sistema eficaz de cierre. En caso de duda sobre la estanqueidad del sistema de cierre, la decisión del delegado técnico será definitiva. Los tubos de aireación del depósito de carburante deben llevar una válvula de retención. La salida de los tubos de aireación debe hacerse en un recuperador apropiado.

5.2 Suministro de Combustible

Los conductos de gasolina pueden reemplazarse.

Pueden utilizarse conectores rápidos (quick connectors)

Pueden añadirse filtros de carburante.

5.3 Combustible

Todos los motores deben funcionar con un carburante normal sin plomo con una tasa de plomo máxima de 5,0 mg/L (sin plomo) y un MON máximo de 90,0, según marca la normativa FIM para carburantes. (Para más detalles consultar el reglamento técnico de carburantes RFME/FIM)

El combustible de la motocicleta no debe estar por debajo de la temperatura ambiente. El uso de cualquier dispositivo para disminuir artificialmente la temperatura del combustible por debajo de la temperatura ambiente está totalmente prohibido.

6. SISTEMA DE ESCAPE

Los tubos de escape y silenciadores pueden ser cambiados o modificados.

El límite de ruido será de: 105 dB/A

Se tendrá en cuenta una tolerancia de +3 dB/A en las verificaciones después de los entrenamientos y/o carreras por desgaste del silencioso.

El sistema para medir el nivel sonoro, será en el banco de potencia con el motor en su punto de máxima potencia, teniendo como dato el mayor de las medidas obtenidas en el sonómetro.

La ubicación del silenciador es libre.

El aislamiento externo del sistema de escape está autorizado.

Titanio en el escape y silenciadores están prohibidos

Por razones de seguridad, los bordes de la(s) salida(s) del escape deben redondearse para evitar los bordes cortantes, y en ningún caso podrá rebasar la vertical de la parte más trasera del neumático.

7. INSTALACIÓN ELÉCTRICA

La instalación eléctrica será la suministrada por el fabricante, sin ninguna modificación.

Los haces de cables deben de ser los originales de la motocicleta. No se podrá variar su esquema de instalación ni la sección de los cables.

Los cables deben de ser continuos entre sus extremos de conexión.

No se permite ningún empalme, conexión o la instalación de un roba corriente en ninguno de los cables eléctricos.

Las bujías serán de la marca NGK con especificaciones CR#HSA de grado térmico libre, queda totalmente prohibida su manipulación, sólo se podrán aumentar el número de arandelas.

8. ENCENDIDO - CAJA DE CONTROL (CENTRALITA/CDI)

Cada piloto aportara una centralita en perfecto estado de funcionamiento, para un posterior sorteo entre los participantes. **Debe ser el original suministrado por el fabricante quedando totalmente prohibida su manipulación en ninguno de sus componentes, (pick up, bobinas, chaveta, etc...).**

Los encendidos/stator deberán llevar la instalación de las bobinas de luz de origen.

El uso de la centralita sorteada podrá ser verificada en cualquier momento de la competición.

9. RADIADOR Y SISTEMA DE REFRIGERACIÓN

9.1 Radiador de aceite

Es de libre configuración.

10. DEPÓSITO DE CARBURANTE

Será el original de la motocicleta, y no tendrá una capacidad de más de 5 litros.

El interior es obligatorio que esté "completamente lleno" de material retardante tipo mousse, preferentemente Explosafe o similar.

Los tapones de carburante deben ser estancos y tener un sistema eficaz de cierre. En caso de duda sobre la estanqueidad del sistema de cierre, la decisión del delegado técnico de la Copa de España de MiniVelocidad será definitiva.

Los tubos de aireación del depósito de carburante deben llevar una válvula de retención. La salida de los tubos de aireación debe hacerse en un recuperador apropiado, el cual debe tener una capacidad mínima de 250cc.

11. CHASIS

11.1 Especificaciones

Debe ser el original montado por el fabricante de la motocicleta autorizada, sin ningún tipo de modificación.

El chasis de la motocicleta ha de estar identificado con un número único (número de chasis) que estará grabado en la parte derecha a la altura de la pipeta de dirección.

La distancia entre ejes estará entre 100 y 115 cm.

Los laterales del chasis pueden protegerse con un recubrimiento en material compuesto de no más de 1,5 mm de grosor. Estas protecciones deberán tener la forma del chasis y dejar un espacio, como mínimo de 10 cm de largo por 5 cm de alto, en el lado derecho cerca del eje de la dirección, para poder pegar en el chasis la pegatina de verificación.

11.2 Dirección

Deberá haber un mínimo de 15º de movimiento de la dirección a cada lado del eje. Deberán fijarse unos topes para asegurar un espacio de un mínimo de 30 mm entre el manillar y el depósito, cuando el ángulo de giro esté en su punto máximo.

El amortiguador de dirección es libre, puede añadirse o remplazarse por un amortiguador accesorio.

El amortiguador de dirección no puede actuar como tope que limita el ángulo de giro.

11.3 Semimanillares / manetas

Los semimanillares pueden sustituirse, pero deben mantener la configuración original de la motocicleta autorizada. La anchura máxima total será de 70 cm. Deberán estar terminados en caucho o tapones sólidos para que en caso de caída no dañe la pista.

Las manetas y con sus cableados correspondientes son libres. La longitud de las manetas no puede ser superior a 200mm medidos desde el eje pivotante y terminadas en una esfera con un diámetro no inferior a 14 mm.

Las motocicletas deben estar equipadas con una protección en la maneta de freno para protegerla de una activación accidental en caso de colisión con otra motocicleta. Se podrán instalar elementos fabricados específicamente para esta función, o mancuernas de bicicletas, pero éstas terminarán en forma cerrada o con un tapón. En caso de duda sobre la eficacia del sistema, la decisión del delegado técnico de la Copa de España de MiniVelocidad será definitiva.

Las motocicletas deben estar equipadas, y en estado operativo, de un interruptor o botón rojo de pare del motor, ubicado en el semimanillar (que pueda ser alcanzado por la mano del piloto mientras esté apoyada en el puño)

En caso de duda sobre la ubicación correcta y su operatividad, la decisión del delegado técnico de la Copa de España de MiniVelocidad será definitiva.

11.4 Reposapiés

Las estriberas y sus mandos pueden ser reposicionados, pero sus soportes deben estar montados en los lugares originales del chasis.

Las estriberas deben montarse fijas o de tipo plegable, la cuales deben incorporar un dispositivo que las retorne a la posición normal.

El extremo de la estribera debe acabar en una esfera de al menos 8 mm de radio.

Las estriberas no plegables (fijas) deben acabar en un tapón en aluminio, plástico, Teflón® o cualquier otro material equivalente, fijado de forma permanente. (Radio mínimo de 8mm). La superficie del tapón debe ser diseñada para alcanzar el área más amplia posible.

11.5 Basculante

Debe ser el original montado por el fabricante de la motocicleta autorizada, sin ningún tipo de modificación y construido en material férrico o aluminio.

Un protector de cadena (aleta de tiburón) debe fijarse de modo que impida que el piloto pueda introducir accidentalmente la mano, entre el recorrido de la cadena inferior y la corona posterior de la rueda. El protector de cadena debe estar sujeto de manera consistente no permitiéndose la sujeción del mismo con elementos plásticos tales como bridas o similar.

Cualquier articulación del brazo de suspensión posterior debe mantenerse igual al originalmente producido por el fabricante para la motocicleta autorizada.

Unos soportes para el caballete de la rueda posterior pueden añadirse al basculante por medio de soldadura o fijados mediante pernos. Los soportes tienen que tener los bordes redondeados (de amplio radio). Los tornillos de fijación deben enrasarse. Un sistema de anclaje o puntos para mantener la pinza trasera en su sitio puede ser añadido al basculante.

Los laterales del basculante pueden protegerse con un vinilo o recubrimiento en material compuesto de no más de 1,5 mm de grosor. Estas protecciones deberán tener la forma del basculante.

11.6 Carenado

El carenado puede ser reemplazado por réplicas exactas de las partes originales producidas por el constructor de la motocicleta autorizada, pero deben mantener el aspecto exterior original. Solo se permiten las modificaciones indicadas en los siguientes puntos:

a) El uso de fibra de carbono o materiales compuestos de carbono no está permitido. Están autorizados refuerzos de Kevlar o carbono-Kevlar alrededor de los orificios, cogidas y/u otros puntos de tensión.

b) La anchura máxima del carenado no debe superar los 40 cm. La anchura del asiento o la parte posterior de la motocicleta no será superior a 40 cm (incluido el tubo de escape si lo llevase por algún lado). La altura del asiento no podrá ser superior a 70 cm

c) El carenado no debe extenderse más allá del borde frontal de la rueda delantera y una línea trazada verticalmente en el borde posterior del neumático trasero. La suspensión debe estar completamente extendida cuando se toma la medida.

d) El borde de la cúpula y los bordes de todas las partes expuestas (vivos) deben estar redondeada por motivos de seguridad.

e) Los anclajes del carenado son libres, pero el uso de titanio y el carbono están prohibidos.

f) Cuando se mire lateralmente, debe ser posible ver el piloto, sentado en una posición normal, con la excepción de los antebrazos. Ningún material transparente puede utilizarse para eludir las anteriores reglas.

g) El carenado inferior debe estar fabricado para contener, en caso de incidente en el motor, al menos la mitad de la totalidad del aceite del motor (mínimo 2 litros). Las aberturas de la parte inferior del carenado deben estar situadas al menos a 50mm por encima de la parte inferior del carenado.

h) El carenado inferior podrá incluir un agujero de 25mm, situado en la parte delantera del mismo. Este agujero debe permanecer cerrado mediante un tapón en caso de pista seca y puede abrirse únicamente en caso de lluvia, según lo declare por el Delegado de Carrera.

i) El uso del guardabarros delantero es obligatorio y sin modificaciones. El guardabarros trasero se puede retirar.

j) No se autoriza la instalación de conductos adicionales de aire, entre el carenado y zona de carburador, sí en la motocicleta autorizada no están incorporados de serie.

k) El carenado deberá estar libre de roturas y aristas que entrañen peligro para los pilotos, se prohíbe elementos de sujeción distintos a los originales. En caso de reparación quedará bajo supervisión del comisario técnico.

11.7 Materiales y construcción

La utilización del titanio o carbono está prohibida, excepto el carbono en el silencioso del escape y los refuerzos internos del carenado.

12. PESOS

Los pesos mínimos serán los siguientes:

<u>PESO MOTO</u>	<u>PESO MOTO + PILOTO</u>
64 KG	100 KG (1)

(1) El lastre máximo permitido son 4 kg. Un piloto puede no llegar al peso mínimo de moto más piloto siempre que lleve el máximo de lastre. El peso mínimo de la moto en ningún caso puede estar por debajo de los 64 kg.

Estos pesos podrán ser modificados en la primera carrera de la temporada, una vez se haya sacado la media de peso del conjunto Moto + Piloto.

SE ADMITE UNA TOLERANCIA DE 0,5 KG EN EL PESO.

En cualquier momento durante los entrenamientos y al final de la carrera, los pilotos pueden ser llamados para controlar el peso de sus motocicletas. En todos los casos el piloto debe cumplir con esta solicitud.

Las motocicletas elegidas serán pesadas en las condiciones en que se encuentren, y el límite de peso establecido debe ser tomado en esta condición. Nada puede ser añadido a la motocicleta y/o piloto. Esto incluye todos los líquidos excepto un poco de agua al piloto.

El lastre debe estar hecho de piezas metálicas sólidas, conectado de forma firme y segura, ya sea a través de un adaptador o directamente al chasis principal o motor, con un mínimo de 2 tornillos de acero (mínimo 8 mm de diámetro, 8.8 grado o mayor). Otras soluciones técnicas equivalentes deben ser consultadas al delegado técnico de la Copa de España de MiniVelocidad para su aprobación.

El combustible en el depósito se puede usar como lastre. Sin embargo, el peso verificado nunca puede ser menor del peso mínimo requerido.

Una primera infracción de hasta 1 kg, será penalizada con una advertencia, en caso de ser más de 1 kg o siguientes infracciones, se aplicará de la siguiente forma:

	Entrenos	Carreras
1 a 4 kg	+ 3 puestos atrás en parrilla	+ 3 puestos atrás resultado carrera
> 4 a 8 kg	+ 6 puestos atrás en parrilla	+ 6 puestos atrás resultado carrera
> 8 kg	Eliminación de tiempos	Desclasificación

13. PUÑO GIRATORIO DE GAS.

El conjunto acelerador con su cableado correspondiente es libre pero siempre de accionamiento mecánico.

El puño giratorio de gas debe volver a su punto muerto automáticamente siempre que no se accione.

14. FRENOS

Las bombas serán las montadas en la producción de serie.

La pinza de freno delantera será de 4 pistones o menos.

La pinza de freno trasera será de 4 pistones o menos.

Los discos de freno serán de 220 mm o menos, pero siempre de material férrico

Los latiguillos de freno son libres.

Las pastillas de freno son libres.

No se autoriza ningún conducto adicional de aire.

Sólo un único disco y una pinza de freno están permitidos en cada rueda.

15. SUSPENSIÓN

15.1 Horquilla delantera

- Serán las de serie. Se permite modificar la precarga, pero manteniendo los muelles originales.
- Se permite la modificación del aceite tanto en cantidad como en densidad.
- Podrá ser regulable en la parte hidráulica de compresión, extensión y precarga.
- La tija superior e inferior, deben ser las originales autorizadas al fabricante de la motocicleta.
- Se pueden reemplazar los muelles de horquilla para un mejor ajuste moto/piloto.
- Se puede modificar la cámara de aire para un mejor ajuste moto/piloto.
- No se puede modificar la parte hidráulica.
- Los tratamientos superficiales adicionales no están permitidos.

Pueden instalarse equipos (kits) de amortiguación o válvulas provenientes del servicio postventa. Los retenes se pueden modificar, cambiar o retirar si la horquilla está completamente protegida.

15.2 Suspensión trasera

Serán las de serie. Se permite modificar la precarga, pero manteniendo los muelles originales. Se permite la modificación del aceite tanto en cantidad como en densidad.

Las suspensiones controladas electrónicamente no están permitidas.

16. RUEDAS

16.1 Llantas

Sólo están autorizadas las llantas de aluminio.

La manipulación de la llanta está prohibida, solo podrá pintarse y/o añadir los pesos necesarios para su contrapesado.

La válvula de llenado es libre.

Dimensiones obligatorias para las llantas son:

- Delantera hasta 2.50" x 10"
- Trasera hasta 3.00" x 10"

16.2 Neumáticos

Sólo los neumáticos procedentes del Suministrador Oficial se pueden usar.

Se prohíbe cualquier modificación o tratamiento (corte, rayado...)

Queda terminantemente prohibido el uso de calentadores de neumáticos.

17. NÚMEROS Y FONDOS

Serán obligatorios tres dorsales por motocicleta, uno en la parte frontal y dos en los laterales uno a cada lado de la motocicleta.

El número delantero debe estar colocado en el centro del frontal del carenado o en el lado donde esté situada la torre de cronometraje oficial.

Los números laterales deberán situarse tanto a derecha como a izquierda de la motocicleta en una superficie plana. Podrán ir alojados tanto en el colín de la motocicleta como en el lateral del carenado o quilla. Estos deben de ser visibles con la motocicleta entre 60º y 90º.

Dorsal Frontal

La altura mínima de la cifra o las cifras será de 100 mm

El espacio mínimo entre cifras si existe más de una será de 10mm.

El área de respeto para las cifras con respecto al borde del fondo, será como mínimo de 20 mm en todo el contorno del número.

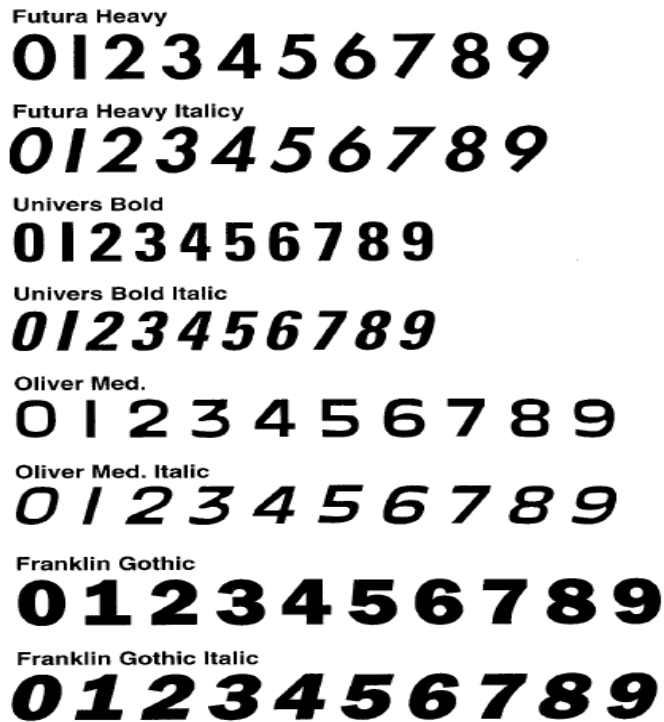
Dorsales Laterales

La altura mínima de la cifra o las cifras será de 80 mm

El espacio mínimo entre cifras si existe más de una será de 10mm.

El área de respeto para las cifras con respecto al borde del fondo, será como mínimo de 15 mm en todo el contorno del número.

Todos los números han de mantener la tipografía normalizada FIM, que será:



Los dorsales serán de color plano y sólido, no estando permitidos interrupciones en el trazo del número, ni números solapados. No está permitido el uso de perfilados ni sombras. No está permitido el uso de más de dos cifras si la dirección de carrera no lo autoriza.

El color será lo más próximo a la carta Pantone especificado para la categoría. Los colores de los números y fondos serán:

Fondo	Número
Blanco	Negro

Para los participantes adscritos a una Copa de Promoción que participe en el evento (Cuna de Campeones, Liga Inter-escuelas, LEM, RACC, Dani Rivas Cup, etc...) los números y fondos serán los identificativos obligatorios en sus respectivas reglas.

En caso de disputa sobre la legibilidad del/los dorsales, la decisión del delegado técnico de la Copa de España de Mini Velocidad será definitiva.

18. GENERAL

18.1 Los siguientes elementos pueden ser modificados o reemplazados

- Se puede utilizar cualquier tipo de lubricante, líquido de freno o de suspensión, que se comercialice libremente.
- Juntas y materiales de empaque son de libre utilización, salvo las obligatorias especificadas en algunos de los artículos.
- Los cierres y/o tornillos de aluminio sólo pueden utilizarse en lugares no estructurales.
- Acabados de pintura y calcomanías de las superficies pintadas.

18.2 Instrucciones generales de seguridad

- a) Todos los tapones de orificios de llenado y vaciado de los fluidos del motor y caja de cambios deben de estar precintados con alambre.
- b) Todas las motocicletas deben estar provistas de un sistema de reciclaje cerrado. Los aspiradores de aceite deben estar conectados y vaciarse en la caja de aire o en un depósito adecuado con una capacidad mínima de 250c.c.
- c) No se admitirán emisiones directas a la atmósfera.

18.2.1 Luz trasera de seguridad

Las motocicletas **deberán** tener un piloto rojo en funcionamiento en la parte trasera del colín, para ser usada únicamente durante las carreras declaradas en mojado o en condiciones de baja visibilidad.

La luz trasera de seguridad debe cumplir con lo siguiente:

- a) La dirección de la luz debe ser paralela a la línea central de la motocicleta (dirección de marcha) y debe ser claramente visible desde detrás, al menos 15 grados desde la izquierda o derecha de la línea central de la motocicleta.
- b) Será fijada de manera segura en la parte final del asiento/carenado y aproximadamente en la línea central de la motocicleta, nunca encima del colín. En caso de disputa sobre la posición del montaje o la visibilidad de la luz trasera de seguridad, la decisión del delegado técnico de la Copa de España será definitiva.
- c) La potencia/luminosidad debe ser equivalente a 10-15W (incandescente) o 0,6-5W (led).
- d) La luz debe poder ser encendida y apagada por el piloto desde el cuadro de mandos.
- e) La alimentación de esta luz puede estar separada del resto del cableado y batería de la motocicleta.

18.3 Equipamiento(s) suplementario(s)

- La instalación de un sistema de transmisión de una señal entre el piloto y su equipo mediante infrarrojos (IR) por razones exclusivas de cronometraje está autorizada.
- La telemetría no está autorizada.
- Los sistemas de adquisición de datos están prohibidos.
- Los equipos de grabación de imágenes están totalmente prohibidos. Solo podrán utilizarse cuando la organización lo estime oportuno.

18.4 Motocicletas peligrosas

Si durante los entrenos o la carrera, un Comisario Técnico constata un defecto a una motocicleta y que este defecto podría constituir un peligro para el resto de pilotos, informará al Jurado. Es de su propia responsabilidad excluir la motocicleta de los entrenos o de la carrera.

Ninguna motocicleta saldrá a pista sin el carenado y sin precintos, llevará todos los componentes de seguridad.

18.5 Transponder

Todas las motocicletas deben tener correctamente instalado un transponder de cronometraje, del tipo correcto para la categoría. El transponder debe ser suministrado o aprobado por el Cronometraje Oficial y fijado a la motocicleta en la posición indicada por Cronometraje y aprobada por el Delegado Técnico de la Copa de España de Mini Velocidad será definitiva.

18.6 Equipamiento de los pilotos

- Los corredores deben llevar un mono de cuero o material similar de una sola pieza (quedan prohibidos los monos de 2 piezas) con protecciones en rodillas, codos, hombros, etc.... Igualmente deben llevar guantes y botas de cuero o botines por encima del tobillo de material similar. Todos estos elementos deben estar en perfecto estado.
- Están prohibidos los materiales sintéticos.
- El uso de un protector de pecho y espalda es obligatorio y debe estar claramente marcado con las siguientes normas:
 - a) El protector de espalda debe cumplir con EN1621-2, CB ("respaldo central") o FB ("respaldo completo") Nivel 1 o 2.
 - b) El protector de pecho debe cumplir con prEN1621-3 o EN 14021
- Los corredores deben llevar un casco integral (normativa RFME/FIM) bien ajustado y sujeto correctamente.
- La decisión final en relación a la seguridad del equipamiento que verifique el piloto, la tendrá el delegado técnico de MiniVelocidad de la RFME.
- Las motocicletas o los pilotos solo podrán llevar equipos de grabación tanto de video como de cualquier otro tipo de datos, siempre que estén autorizados por la Organización.

18.7 Verificación Final

- Después de cada entrenamiento cronometrado y cada carrera podrán pasar verificación técnica cualquier motocicleta requerida por el delegado técnico de MiniVelocidad de la RFME.