

## Información Deportiva - Actualizada ESBK – MotorLand Aragón

Para: Pilotos/Jefes de Equipo

### Información básica – WEB RFME

- [Horarios](#)
- [Lista de inscritos](#)
- [Información Deportiva](#)
- [Distribución de Boxes](#)

### Streaming Domingo Carreras

El domingo se podrán ver las carreras en el canal Youtube de la RFME vía Streaming

[Canal Youtube RFME](#)

### Entrenamientos libres – JUEVES & VIERNES

El uso de los números/dorsales en las motocicletas son obligatorios durante todo el evento, incluido los jueves y viernes.

Os recordamos que los entrenamientos libres del viernes serán cronometrados pero sin ningún valor deportivo a la hora de las clasificaciones para las parrillas de salida.

- Será obligatorio el uso de Transponder.
- Igualmente, el uso de los números en las motocicletas.

### Motocicletas caídas / averiadas durante los entrenamientos o carrera

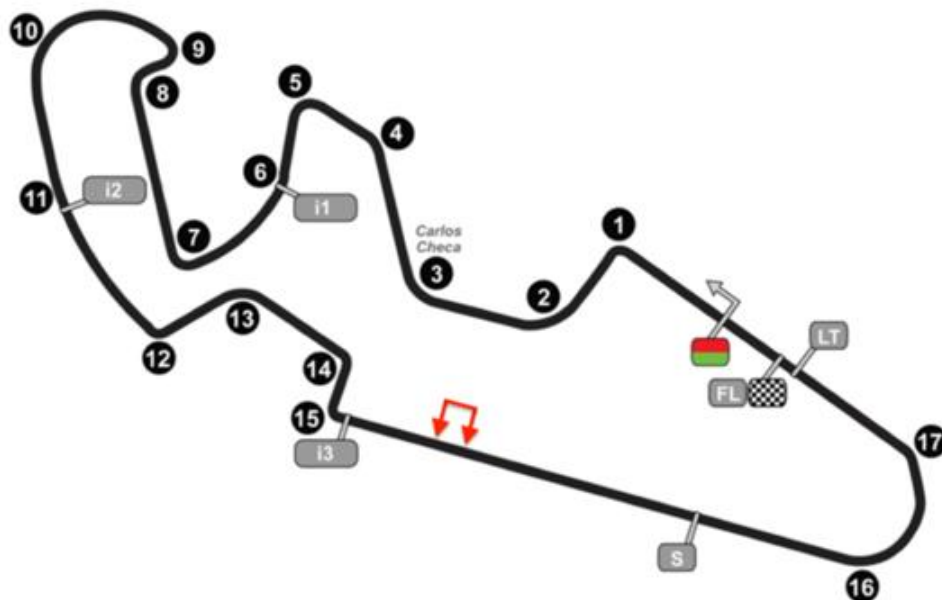
Todas las motocicletas averiadas o caídas serán trasladadas al PARQUE CERRADO, situado al lado de la entrada a Pit-Lane

## Ensayos de salida

- Los pilotos están autorizados a realizar los ensayos de salida durante los entrenamientos oficiales y el warm-up.
- Después de que la bandera de cuadros es mostrada, los pilotos están autorizados a practicar la salida después de la curva 15, fuera de la trazada de carrera, en la parte izquierda de la pista.

El protocolo a seguir es el siguiente:

- Sólo la Zona de Practica de Salida puede ser usada.
- Los ensayos de salida sólo pueden ser usados cuando no tengas una motocicleta enfrente de ti.
- Los pilotos sólo pueden realizar un ensayo de salida en la zona. No está permitido salir, parar e intentar otra salida.



## Ensayos de salida desde el Pit-Lane

El reglas deportivas del campeonato autoriza a realizar ensayos de salida en la salida del Pit-lane durante las sesiones cuando es seguro.

El diseño de la Salida del Pit-Lane de MotorLand Aragón no lo permite, por lo tanto:

**No está autorizado a realizar ensayos de salida desde el Pit-Lane durante las sesiones en este circuito.**

### MotorLand Aragón escapatoria curva 8

- La escapatoria de la curva 8 “sacacorchos” está asfaltada. (parte izquierda)
- Hay una pequeña salida asfaltada entre el lecho de grava y la barrera, en la parte posterior de la escapatoria.
- Por razones de seguridad, una vez entrado en la escapatoria de asfalto en la curva 8, los pilotos deben usar la pequeña salida asfaltada para retornar a la pista.
- Cualquier infracción sobre esta instrucción será penalizada acorde con el Art. 1.21.2 del “Reglamento Deportivo del Campeonato de España de Superbike”



### Salida del Pit-Lane

Nos gustaría recordaros sobre la norma respecto a la salida del pit-lane la cual debe ser respetada.

Los pilotos deben permanecer dentro de la línea continua que define la salida del pit-lane, hasta que hayan pasado la línea discontinua pintada en la salida del pit-lane. (Flechas blancas)

Esto se aplicará en cada salida del pit-lane durante todas las sesiones de entrenamientos y carrera/s.

Las infracciones pueden ser penalizadas, incluyendo penalizaciones de puntos, posiciones de parrilla, cambios de posición (en carrera), ride through, etc.





## Penalización - Long Lap

Nos gustaría recordaros la nueva penalización del Long Lap, referida en el Art. 1.19.2 del reglamento deportivo del ESBK.

- Será aplicada en las Curvas 9-10 de MotorLand Aragón.
- La penalización puede ser usada por infracciones cometidas durante la carrera, por ejemplo, excederse repetidamente de los límites de pista.
- El cartel de penalización será mostrado en la línea de meta.
- Se debe cumplir la sanción en las siguientes 3 vueltas (5 vueltas en caso de doble LLP) una vez mostrado el cartel. En caso de NO cumplir la sanción, el piloto será sancionado con una doble Long Lap.
- Los pilotos son responsables de una segura reincorporación a la pista, sin molestar al resto de pilotos. Fuertes penalizaciones serán aplicadas por una conducción peligrosa.



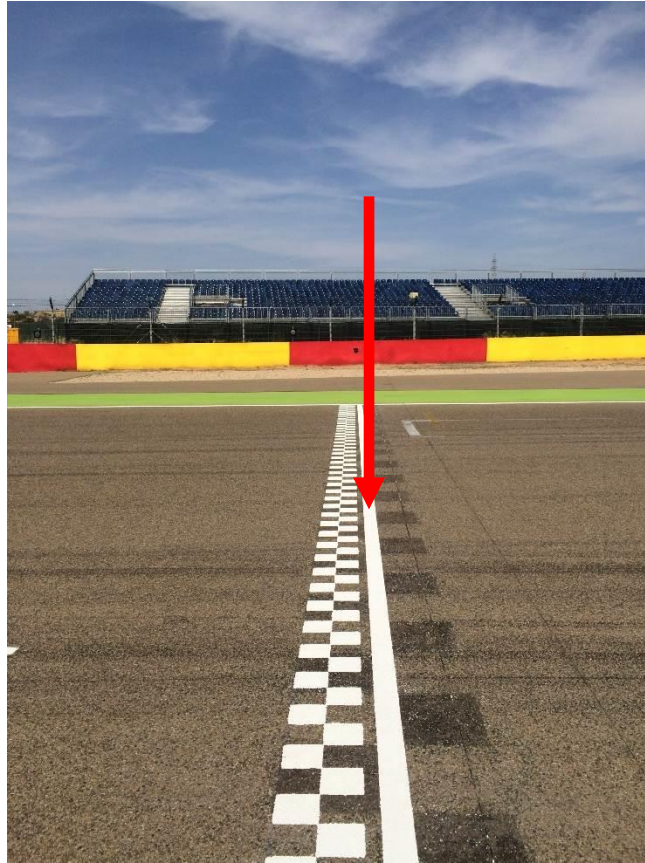
## Equivalencia de tiempo por incumplir el Long Lap Penalty

La penalización del Long lap, referida al artículo (Art. 1.19.2), para un piloto que no cumpla la sanción, por ejemplo, una carrera interrumpida, será de 3 segundos en el MotorLand Aragón.

## Línea de Meta

Art. 1.24.2

El caso de "photo-finish" entre dos o más pilotos, el vencedor será el piloto que haya franqueado primero la línea de llegada con la parte anterior de su rueda delantera.

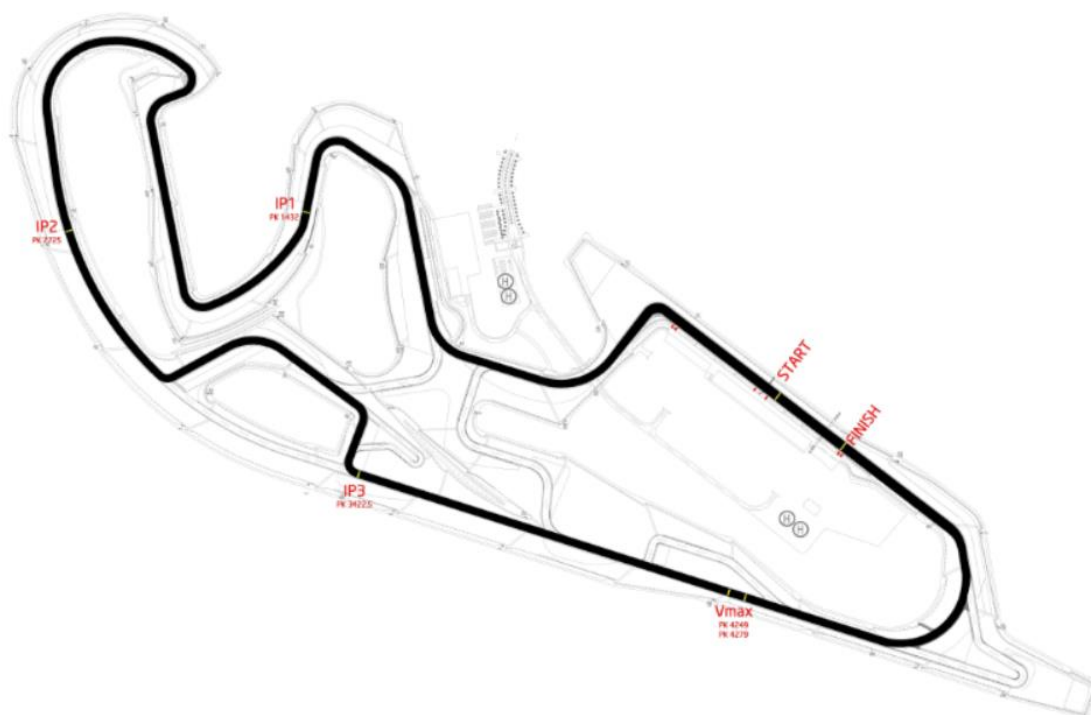


## Reglamento Deportivo

De acuerdo con el Art 1.19 del Campeonato de España de Superbike, del reglamento deportivo, y en el caso que la organización no puede efectuar la penalización de "Ride Through" antes de la finalización de la carrera, los pilotos en cuestión, serán penalizados con un tiempo determinado por el Jurado de la Prueba, añadido al tiempo total de carrera y que será notificado a los equipos antes de la carrera.

El tiempo en MotorLand Aragón será de: **28 segundos.**

### Información de Sectores



### Resultados

Los tiempos en directo se pueden seguir en:

<http://livetiming.alkamelsystems.com/motorland/>

Los resultados de cada entrenamiento estarán colgados en la siguiente página web:

<https://rfme.com/campeonatos/campeonato-de-espana-de-superbike/>

y en el tablón de anuncios oficial del circuito.

**En el circuito NO se distribuirá ninguna clasificación en papel.**

### Líneas de Salida y Llegada

Nos gustaría recordar que en este circuito las líneas de salida y llegada están en diferentes lugares. La línea de llegada está definida por una línea a cuadros situada en frente de la torre de control.



## Transponders

La entrega de transponders se llevará a cabo el jueves en Secretaría de Carrera - Oficina de Paddock.

Los pilotos que dispongan de transponder propio deberán pasar a notificar el número de transponder.

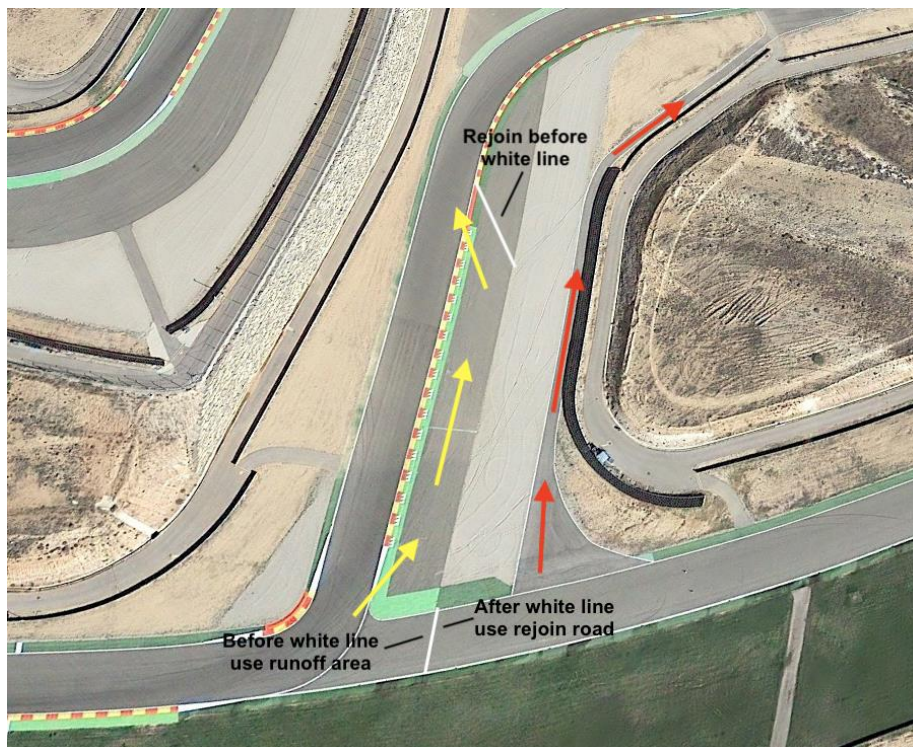
## Retorno de pista curva 12

Existen dos posibilidades seguras para que los pilotos vuelvan a pista desde la escapatoria asfaltada de la curva 12:

Si los pilotos NO cruzan la primera línea blanca, deben usar la escapatoria asfaltada y deben incorporarse a la pista antes de la segunda línea blanca, para evitar el apéndice de la curva 13 (mirar flechas amarillas de la fotografía)

Si los pilotos pasan la primera línea blanca, deben volver al circuito usando la vía de servicio cercana al muro hasta la salida en la curva 12 (mirar flechas rojas de la fotografía)

Cualquier infracción sobre esta instrucción será penalizada acorde con el Art. 1.21.2 del "Reglas Deportivas de la Competición Campeonato de España de Superbike".





## Pautas para los límites de pista

Los incidentes de límites de pista ocurren cuando un piloto excede los límites de la misma y posiblemente obtiene una ventaja. Los pianos y los bordes asociados, con la excepción de los dobles pianos, son parte de la pista.

Los dobles pianos y las áreas de asfalto pintadas de verde conectadas dentro y fuera de los pianos están fuera de la pista. Exceder un límite de la pista se registra cuando UN NEUMÁTICO está fuera de la pista tocando la superficie verde pintada.

Las decisiones con respecto a los límites de la pista son responsabilidad exclusiva de la Dirección de Carrera y son finales, sin posibilidad de protesta o apelación. Para la última vuelta, antes de emitir una penalización, las infracciones del límite de pista se confirman por video (CCTV) o producción de televisión.

### Límites de pista (entrenamientos y warm-up)

Exceder los límites de la pista que no sean durante los entrenamientos y warm-up, resulta la cancelación del tiempo del sector asociado, lo que resulta la cancelación del tiempo de vuelta. Puede haber más de un tiempo de sector cancelado durante cada vuelta.

### Límites de pista (durante una carrera)

Exceder los límites de la pista durante una carrera son los siguientes:

#### El piloto pierde tiempo (debe ser una clara desventaja):

- No se toman medidas y lo sucedido no se registra.

#### Pérdida o ganancia indeterminada:

- Si se registra una pérdida o ganancia indeterminada, ya sea o no por errores, pueden llegar a ser una "ventaja estimada", incluso si no se obtiene ninguna.
- Hay una penalización de Long Lap (LL) que se comunicará a través de un panel que se muestra al piloto en la línea de meta u otra área predefinida una vez que haya cinco (5) infracciones de límite de pista.

#### El piloto obtiene una clara ventaja:

- En el caso de que, en opinión de la Dirección de Carrera, una infracción de límite de pista única le otorgue una ventaja considerable al piloto, la Dirección de Carrera puede emitir una penalización por una sola infracción.
- Las penalizaciones pueden variar de una penalización de tiempo o una penalización de Long Lap.
- La acción se registra, pero no se incluye en el recuento indeterminado.

### Última vuelta de Carrera:

- Para los pilotos que compiten en grupo por una posición, cualquier infracción de límite de pista que tenga lugar durante la última vuelta y que, en opinión de la Dirección de Carrera, haya afectado al resultado de la misma (ya sea que haya un cambio de posición o no) debe indicar una clara desventaja.
- Exceder un límite de pista durante la última vuelta que afecta a una posición de llegada sin desventaja clara para el piloto que excede los límites de pista, resultará en un cambio de posición o una penalización de tiempo.
- **El principio es que un piloto que exceda los límites de la pista durante la última vuelta debe estar en peor posición que el corredor o los corredores con los que compite directamente por una posición final.**

## Normas Deportivas Normas para el Tiempo Mínimo en Sectores Moto4-PreMoto3-SS300

El problema en las categorías de Moto4, PreMoto3 y SS300 de conducir despacio y esperar a otros pilotos está presente en el campeonato. También hubo muchos pilotos que saliendo del Pit-lane, conducían muy despacio en el primer sector.

Desde Dirección de Carrera estamos decididos a parar este comportamiento peligroso. A partir de esta prueba aplicaremos penalizaciones para los pilotos lentos en la pista de la siguiente manera:

- **El tiempo de cada sector no debe ser superior al 114% del mejor tiempo personal del piloto para ese sector.**
- La primera vuelta de cada sesión y el Sector 1 cuando se sale de la línea de boxes y no se tendrá en cuenta, pero si se controlará y penalizará a los pilotos que descaradamente conduzcan despacio esperando a otros pilotos.
- El último sector cuando un piloto entra en la línea de boxes no será contabilizado.
- Abandonar deliberadamente la pista no evitará una penalización. Un sector lento será contabilizado si el piloto lo realiza en la pista o en la escapatoria asfaltada.
- Se tendrán en cuenta los problemas inevitables, por ejemplo, caídas, ser contactado por otro piloto, lluvias durante la sesión, etc.
- **Cuatro o más sectores lentos** (no necesariamente consecutivos) en una sesión será penalizado. La penalización estándar es de una **Long Lap Penalty**, más una posible sanción extra.
- **Una segunda penalización** durante la temporada será penalizada con 2 Long Lap y la posibilidad de incrementar la penalización.
- **Una tercera penalización** durante la temporada será penalizada con la **salida a carrera desde el pit-lane** y la posibilidad de incrementar la penalización.
- **Una cuarta penalización** durante la temporada, se sancionará con la descalificación del evento.
- Penalizaciones por conducir lento en la trazada ideal y molestar a otros pilotos de manera peligrosa, se continuarán aplicando independientemente de la norma de los sectores lentos.
- **Los sectores lentos y conducir de manera lenta están considerado como una constatación de hechos. Las penalizaciones serán publicadas automáticamente y no están sujetas a apelación.**

MotorLand Aragón, 10 de abril de 2023.  
Dirección de Carrera.